

2024



CATALOGUE DES FORMATIONS



Alpaje
ACEPP 05



⋮ PETITE ENFANCE
⋮ Pour les [professionnel.les](#) et les [parents bénévoles](#)



Nous tenons à ce que le fait de se sentir, ou d'être en situation de **handicap, ne soit pas un frein** à la participation à nos formations.

Nous constatons que souvent, l'un des premiers obstacles à franchir est de se tourner vers l'organisme de formation pour faire part de ses besoins spécifiques.

Alpaje-ACEPP05 n'est pas un organisme spécialisé dans l'accueil des personnes en situation de handicap, tout n'est pas possible aujourd'hui. Ce n'est qu'en travaillant avec toutes et tous, salariés et employeurs que nous arriverons à **trouver les meilleures solutions.**

Nous sommes convaincus que, dans notre milieu professionnel d'autant plus, **l'accueil de tous et toutes ne peut qu'enrichir la dynamique nécessaire au processus de formation.**

Ainsi, quelle que soit votre situation, contactez-nous.

Nous mettrons tout en œuvre pour que vous puissiez participer à nos formations dans les meilleures conditions possibles.

CONTACT

Claire MacPhail, référente accueil et accessibilité
alpaje@alpaje-acepp05.fr

04 92 53 76 97

Qualiopi
processus certifié

■ ■ RÉPUBLIQUE FRANÇAISE

La certification qualité a été délivrée par AFNOR Certification
au titre de la catégorie d'actions suivantes :
ACTIONS DE FORMATION



1A Cours Victor Hugo • 05000 GAP
04 92 53 76 97
alpaje@alpaje-acepp05.fr
www.alpaje-acepp05.fr
f Alpaje Acepp

ALPAJE

L'Association Pour l'Avenir du Jeune Enfant est la fédération ACEPP dans le département des Hautes-Alpes.
L'association a pour vocation d'accompagner les lieux d'accueil petite enfance associatifs gérés par des parents sur le territoire des Hautes-Alpes.

DES MISSIONS

- Accompagner les adhérents ACEPP dans leurs problématiques quotidiennes, dans une démarche participative
- Coordonner et animer un réseau d'association, d'entraide et de mutualisation
- Diffuser des ressources, des outils et des informations
- Apporter un soutien technique dans la gestion et la pérennisation des associations
- Accompagner les projets et initiatives de services aux familles et à la parentalité portés par des parents
- Communiquer et représenter les adhérents auprès des partenaires et autres réseaux
- Porter et développer des actions ou projets visant la réponse aux besoins d'accueil des familles

SOUTENUES PAR 2 SERVICES

> Formation professionnelle

(ouvert à tous les professionnels de l'accueil petite enfance)

Alpaje-ACEPP05 est organisme de formation, enregistré à la Préfecture de Région et propose chaque année un catalogue de formations à destination des professionnels et des parents, formations collectives, sur site et analyse de pratiques professionnelles.

> Service d'accompagnement à la gestion associative S.A.G.A.

(réservé aux adhérents de l'ACEPP)

L'objet du service SAGA est de :

- Soutenir et accompagner les acteurs associatifs, bénévoles et salariés, à assurer leur fonction de gestionnaire et d'employeur
- Renforcer la technicité des associations
- Aider à la prise de décision
- Garantir la continuité et la fiabilité de la gestion.

En complémentarité avec l'expert-comptable et/ou le commissaire aux comptes.

ALPAJE-ACEPP05, C'EST UNE ÉQUIPE

- Claire MacPhail, *Coordinatrice fédérale*
- Marie-Ange Yvroud, *Adjointe de coordination, Responsable du service SAGA*
- Delphine Chabot, *Responsable du volet social SAGA*
- Françoise May, *Secrétaire et assistante administrative formation*
- Anca Faurès, *Technicienne accompagnatrice SAGA*
- Delphine Richier, *Technicienne accompagnatrice SAGA*
- Delphine Grellier, *Responsable pôle formation et animation des projets d'accueil*



ACEPP

Mouvement parental, éducatif et citoyen
Une multitude de services aux familles,
pensés par les familles, pour les familles

L'Association des Collectifs Enfants Parents Professionnels fédère un réseau d'un millier d'associations en France dont 800 gèrent des lieux d'accueil de jeunes enfants : crèches, micro-crèches, Relais Petite Enfance, Lieux d'Accueil Parent Enfant, ludothèques, haltes-garderies, garderies périscolaires, accueils de loisirs maternels, crèches familiales, cafés de parents, cantines, itinérances, Universités populaires de parents,

VALEURS

- La reconnaissance du parent comme premier éducateur de l'enfant
- La qualité de l'accueil définie dans un projet conjoint parents-professionnels
- La place des parents dans tous les lieux d'accueil de l'enfant et dans la vie locale
- Le développement des initiatives collectives parentales ouvertes à tous dans le respect des différences

L'ACEPP AGIT POUR...

- Sensibiliser tous les partenaires sociaux pour la prise en compte du jeune enfant dans la société.
- Encourager la collaboration entre les parents et les professionnels des établissements d'accueil.
- Participer à la réflexion et à la recherche pour un travail de qualité auprès du jeune enfant
- Promouvoir la place des parents dans tous les lieux de vie des enfants et dans la vie locale

L'ACEPP, UN RÉSEAU IMPLIQUÉ POUR

- Accompagner dans le cadre d'une démarche participative tous les projets petite enfance et parentalité au sein des territoires
- Soutenir la création, la gestion et la pérennisation des services petite enfance, enfance et initiatives parentales
- Proposer des services pour accompagner la gestion associative
- Former et qualifier les bénévoles, salariés et personnes en insertion
- Animer un réseau d'entraide, de mutualisation et de solidarité
- Diffuser des informations et des ressources auprès d'un large public (parents, professionnels éducatifs et sociaux, élus, institutions et collectivités)
- Communiquer et représenter les adhérents auprès des partenaires publics et autres réseaux

Le RÉSEAU ACEPP en chiffres

39000 familles, **34000** enfants, **17000** places d'accueil,
9000 salariés et **210 millions** d'euros de budget cumulé



ACEPP

DÉCLARATION D'ENGAGEMENT¹

Les Collectifs ACEPP s'engagent !

La "Déclaration d'engagement Acepp" propose aux Collectifs des repères **autour de la COÉDUCATION, du VIVRE ENSEMBLE et de l'INNOVATION.** Chaque Collectif est libre de définir les conditions de sa mise en œuvre. Un Collectif peut être une structure d'accueil, une action parentalité, une initiative qui associe des enfants, des parents, des professionnels et des partenaires ancrés dans un territoire. Le Collectif agit dans un cadre non marchand. La "Déclaration d'engagement Acepp" s'inscrit dans le cadre de la Convention des Droits de l'Enfant, des deux Chartes Nationales de l'Accueil du Jeune Enfant et de La Parentalité et intègre les enjeux du Développement Durable. Cet engagement s'articule autour de 4 dynamiques qui se complètent, se croisent, se nourrissent mutuellement.

AVEC, PAR ET POUR LES ENFANTS

Chaque enfant est accueilli dans la reconnaissance et le respect de sa personne, dans la continuité éducative entre sa vie familiale et la vie sociale.

Tous les enfants sont invités à participer à une vie de groupe conviviale et à explorer le monde qui les entoure dans sa diversité :

- Par l'éveil à l'autre, l'attention, l'entraide et la coopération
- Par l'éveil sensoriel, culturel et artistique
- Par l'éveil à la nature et le respect de l'environnement

Le Collectif est porté par l'ensemble de leurs actrices et acteurs (enfants, parents, professionnels et partenaires).

Le Collectif met en place un accueil de qualité qui permet à chaque enfant de grandir et rencontrer les autres.

En savoir +



AVEC, PAR ET POUR LES COLLECTIFS

Le Collectif respecte les textes réglementaires en vigueur ainsi que les textes de référence tout en étant force de proposition et d'innovation.

LE COLLECTIF ORGANISE, GARANTIT ET PROMET :

- L'accueil de tous dans le respect et la reconnaissance de la diversité des enfants et des familles dans une démarche d'entraide et de coconstruction
- La responsabilité éducative partagée entre les parents et les professionnels
- La coéducation, la contribution à la réflexion « parentalité et société »
- Une participation des parents et une gouvernance démocratique
- La reconnaissance de la place des professionnelles
- La diversité des pratiques et propositions faites aux familles
- Une démarche d'innovations au plus près des familles
- Une implication du Collectif sur son territoire
- La non lucrativité de son activité
- La coopération avec les différents partenaires et acteurs locaux
- Une démarche de développement durable
- Une implication dans le réseau Acepp

Le Collectif encourage les parents à construire leur parcours à travers la diversité des propositions d'accueil et d'accompagnement.

Le Collectif reconnaît et favorise toutes formes de participation.

Le Collectif organise et garantit :

- Une équipe diversifiée : genre, cultures, âges, formations, expériences...
- Des conditions de travail respectueuses et favorables
- Des temps de réflexion en équipe et avec les parents
- Un accès facile et régulier à la formation

AVEC, PAR ET POUR LES PARENTS

Chaque parent est avant tout parent de son enfant.

Il est accueilli au sein d'un Collectif dans une démarche de coéducation et dans le respect de sa singularité.

Chaque parent rencontre d'autres parents, partage des expériences, participe à l'entraide et contribue à la vie sociale du Collectif.

Chaque parent en tant que membre de la communauté d'adultes (professionnels et parents), prend soin de tous les enfants et contribue à la réflexion et aux choix éducatifs du Collectif.

Chaque parent, en tant que membre associatif, peut s'engager et prendre des responsabilités au sein du Collectif et sur les territoires.

AVEC, PAR ET POUR LES PROFESSIONNELLES

L'équipe professionnelle est garante de la mise en œuvre de l'accueil de tous les enfants et leurs familles :

- Elle veille au premier accueil dans une volonté d'accès à tous et de continuité entre vie à la maison et vie du Collectif. Les identités culturelles de chacun, enfant ou adulte, sont valorisées
- Elle organise la vie quotidienne en accompagnant chacun vers un bien vivre ensemble
- Elle encourage la participation des parents selon leurs possibilités et choix
- Elle contribue à la vie et à la gestion du Collectif dans une démarche de continuité et de pérennité
- Elle anime le projet d'accueil en le transmettant et en le partageant avec tous (parents, professionnels et partenaires)

www.acepp.asso.fr

© 2019 ACEPP

CHARTRE NATIONALE POUR L'ACCUEIL DU JEUNE ENFANT



[GRANDS]

10 PRINCIPES POUR GRANDIR EN TOUTE CONFIANCE



1 Pour grandir sereinement, j'ai besoin que l'on m'accueille quelle que soit ma situation ou celle de ma famille.



6 Le contact réel avec la nature est essentiel à mon développement.



2 J'avance à mon propre rythme et je développe toutes mes facultés en même temps : pour moi, tout est langage, corps, jeu, expérience. J'ai besoin que l'on me parle, de temps et d'espace pour jouer librement et pour exercer mes multiples capacités.



7 Fille ou garçon, j'ai besoin que l'on me valorise pour mes qualités personnelles, en dehors de tout stéréotype. Il en va de même pour les professionnels qui m'accompagnent. C'est aussi grâce à ces femmes et à ces hommes que je construis mon identité.



3 Je suis sensible à mon entourage proche et au monde qui s'offre à moi. Je me sens bien accueilli quand ma famille est bien accueillie, car mes parents constituent mon point d'origine et mon port d'attache.



8 J'ai besoin d'évoluer dans un environnement beau, sain et propice à mon éveil.



4 Pour me sentir bien et avoir confiance en moi, j'ai besoin de professionnelles qui encouragent avec bienveillance mon désir d'apprendre, de me socialiser et de découvrir.



9 Pour que je sois bien traité, il est nécessaire que les adultes qui m'entourent soient bien traités. Travailler auprès des tout-petits nécessite des temps pour réfléchir, se documenter et échanger entre collègues comme avec d'autres intervenants.



5 Je développe ma créativité et j'éveille mes sens grâce aux expériences artistiques et culturelles. Je m'ouvre au monde par la richesse des échanges interculturels.



10 J'ai besoin que les personnes qui prennent soin de moi soient bien formées et s'intéressent aux spécificités de mon très jeune âge et de ma situation d'enfant qui leur est confié par mon ou mes parents.

Affiche offerte par L'ACEPP www.acepp.asso.fr



Photo: © 2019 ACEPP

ALPAJE-ACEPP05 ORGANISME DE FORMATION



Notre organisme de formation propose d'approfondir et d'acquérir des connaissances, de développer les compétences, questionner les pratiques, croiser les regards et les approches pour construire collectivement.

NOTRE PUBLIC

Nos formations s'adressent :

- Aux professionnels de la petite enfance : accueil collectif, individuel, micro-crèche, Relais Petite Enfance, Maison d'Assistant.e.s Maternel.le.s, Lieu d'Accueil Enfants Parents, Accueil collectif de mineurs, accueillant famille,
- Aux salariés des établissements d'accueil de jeunes enfants associatifs,
- Aux agents des crèches des collectivités territoriales, des organismes publics,
- Aux parents bénévoles dans les lieux d'accueil,
- À toute personne souhaitant se former dans le secteur de la petite enfance.

NOS OBJECTIFS

- **Concevoir des dispositifs de formation adaptés** aux besoins des professionnel-le-s et bénévoles
- **Transmettre savoirs, méthodes et outils** en lien avec la pratique professionnelle
- **Permettre l'ouverture et la recherche** personnelle et professionnelle
- **Créer des liens entre structures et entre individus** d'une même structure et d'un même territoire
- **Échanger des pratiques et des réflexions** entre professionnel-le-s et entre parents
- **Favoriser une démarche individuelle** en respectant l'expression de chacun, la participation au groupe, et l'interrogation de chacun sur ses pratiques
- **Construire une pensée collective** et amorcer un changement de regard
- **Prendre du recul sur ses pratiques** quotidiennes et son contexte

Nos formations sont cohérentes avec les préoccupations de terrain des professionnels et bénévoles. De plus, elles s'inscrivent dans les valeurs portées par la fédération :

- *L'accueil et le respect de la diversité*
- *La recherche permanente de la qualité d'accueil,*
- *Des approches participatives et inclusives*

LES PRESTATIONS PROPOSÉES

- **FORMATION COLLECTIVE (EN INTER) :** Ouvertes à tous professionnel.le.s de toutes structures, sur inscription préalable
- **FORMATION SUR SITE (EN INTRA) :** Ces formations s'adressent à toute ou partie de l'équipe de la structure, construite après étude et échange autour de vos besoins, votre contexte et vos attentes. Elles se déroulent hors temps de présence des enfants, dans votre établissement ou bien dans une salle adaptée à proximité.
- **L'ANALYSE DES PRATIQUES PROFESSIONNELLES, RÉGULATION ET SUPERVISION :** Animer par un tiers extérieur à l'établissement, avec objectif d'aider et appuyer la réflexion quant aux pratiques quotidiennes des équipes, à la mise en œuvre du projet d'accueil.

Alpaje-ACEPP05 est organisme de formation déclaré auprès de la Préfecture de Région PACA sous le N° 93 05 003 74 05. (Cet enregistrement ne vaut pas agrément de l'Etat)

PARCOURS DE FORMATION

1 INSCRIPTION

Envoi du bulletin d'inscription

- par mail : alpaje@alpaje-acepp05.fr
- par le site internet : <https://alpaje-acepp05.fr/?-CatalogueFormation>

2 CONFIRMATION

Confirmation d'inscription

envoyée au stagiaire et à la structure employeur du stagiaire avec **un devis** et **un programme de formation**. Nous prenons contact avec le stagiaire s'il a fait mention de besoins spécifiques.

3 RETOUR ALPAJE

Alpaje-Acepp05 envoie **une convention de formation** à l'employeur : à retourner signée, et **une convocation** au stagiaire :

- un Questionnaire de recueil des attentes et des besoins
- une convocation indiquant lieu, horaires, plan d'accès,
- le programme de formation
- le livret d'accueil du stagiaire

4 FORMATION

Participation à la formation : le stagiaire justifie sa présence en signant la **feuille d'émargement** par demi-journée. A l'issue de la formation, **le formateur évalue l'acquisition des compétences** du stagiaire.

5 ATTESTATION

A l'issue de la formation :

- le stagiaire reçoit **une attestation de fin de formation** précisant l'acquisition des compétences
- l'employeur reçoit ensuite **un certificat de réalisation** par stagiaire et **une facture à régler** à Alpaje-Acepp05.

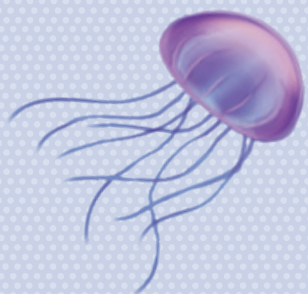
6 BILAN ET MODALITÉS D'ÉVALUATION

En cours de formation par le formateur, en fin de session par **questionnaire de satisfaction** et **bilan oral**. Evaluation de l'acquisition de compétences. Après la formation, **questionnaire en ligne à J+90 jours** envoyé aux participants et à l'employeur portant sur les acquis issus de la formation.

Un besoin ou une situation spécifique ?

Contactez Claire, référente accueil et accessibilité
alpaje@alpaje-acepp05.fr ou 04 92 53 76 97





AGENDA

MARS

12 & 13 mars
Des premiers temps d'accueil à la place des parents au quotidien

18 & 19 mars
Quand les émotions débordent, je mords, je tape, je crie

25, 26 mars et 8 avril
Pratiquer l'observation en lieu d'accueil petite enfance

28 & 29 mars
Communication bienveillante et régulation du conflit

AVRIL

15 & 16 avril
Comprendre et gérer les comportements agressifs du jeune enfant

MAI

15 mai
Repérer les signes précoces des troubles du spectre autistique chez le très jeune bébé

24 mai
Construire un discours argumenté et impactant

JUIN

3 & 4 juin
Accueillir à chaque instant

5 juin
Au cœur de l'actualité du secteur petite enfance parentalité - familles

10 & 11 juin
Assurer la sécurité affective du jeune enfant au quotidien

17 & 18 juin
Les transmissions, cultiver la relation de confiance parent - professionnel

24 & 25 juin
Accueillir l'enfant quand les parents se séparent



SEPTEMBRE

23 & 24 septembre
Comprendre la gestion budgétaire et se saisir des enjeux financiers

OCTOBRE

1 & 2 octobre
Prévenir et repérer les situations de maltraitance

3 & 4 octobre
Accueillir les familles en situation de précarité

14, 15 et 16 octobre
Concevoir et animer un tapis à histoires, raconter autrement aux tout-petits

17 & 18 octobre
Raconter avec ses mains aux tout-petits

NOVEMBRE

4 & 5 novembre
Faire des activités, à quoi ça rime ?
Le libre agir de l'enfant dans le projet éducatif

14 novembre
Eveil de l'enfant par la musique

20 & 21 novembre
Accueillir et accompagner la parentalité, de quoi parle-t-on ?

ACCUEIL DE L'ENFANT ET DE SA FAMILLE

20 & 21 nov.	Accueillir et accompagner la parentalité, de quoi parle-t-on ?	p.16
3 & 4 juin	Accueillir à chaque instant	p.17
3 & 4 octobre	Accueillir les familles en situation de précarité	p.18
25, 26 mars & 8 avril	Pratiquer l'observation en lieu d'accueil petite enfance	p.19
17 & 18 juin	Les transmissions, cultiver la relation de confiance parent - professionnel	p.20
1 & 2 octobre	Prévenir et repérer les situations de maltraitance	p.23
28 & 29 mars	Communication bienveillante et régulation du conflit	p.24
24 & 25 juin	Accueillir l'enfant quand les parents se séparent	p.25
12 & 13 mars	Des premiers temps d'accueil à la place des parents au quotidien	p.27

DÉVELOPPEMENT DE L'ENFANT

4 & 5 novembre	Faire des activités, à quoi ça rime ? Le libre agir de l'enfant dans le projet éducatif	p.28
15 mai	Repérer les signes précoces des troubles du spectre autistique chez le très jeune bébé	p.29
18 & 19 mars	Quand les émotions débordent, je mords, je tape, je crie	p. 31
10 & 11 juin	Assurer la sécurité affective du jeune enfant au quotidien	p.32
15 & 16 avril	Comprendre et gérer les comportements agressifs du jeune enfant	p.33

EVEIL DE L'ENFANT

17 & 18 octobre	Raconter avec ses mains aux tout-petits Raconter de façon ludique en utilisant ses mains comme support	p.34
14, 15 et 16 oct.	Concevoir et animer un tapis à histoires, raconter autrement aux tout-petits	p.35
14 novembre	Eveil de l'enfant par la musique	p.36

PILOTER UNE ASSOCIATION

5 juin	Au cœur de l'actualité du secteur petite enfance parentalité - familles	p.38
24 mai	Construire un discours argumenté et impactant	p.39
23 & 24 sept.	Comprendre la gestion budgétaire et se saisir des enjeux financiers	p.40

APP COLLECTIVES POUR LES DIRECTIONS DE CRÈCHES ASSOCIATIVES page 41

FORMATION POUR LES BÉNÉVOLES page 42

20 et 21 novembre

Accueillir et accompagner la parentalité, de quoi parle-t-on ?

OBJECTIFS

- Définir et s'approprier les notions de parentalité et de soutien, d'accompagnement à la parentalité.
- Travailler à créer les conditions d'un accueil soutenant pour les parents en EAJE.
- Relier sa pratique professionnelle aux missions d'accompagnement des parents

CONTENU

- Le concept de parentalité : représentations, cadre juridique, histoire
- Les différentes approches du soutien à la parentalité
- Les différents dispositifs mis en place autour du soutien à la parentalité, de la prévention à la protection de l'enfance.
- La charte nationale du soutien à la parentalité.
- La place et les missions des lieux d'accueil petite enfance dans les politiques sociales de la famille.
- Les représentations des uns et des autres.
- L'enjeu de la construction d'une relation de confiance entre parents/enfant et professionnel·les.
- L'accompagnement et le soutien des parents au quotidien.
- Conseiller, donner son avis, écouter, soutenir, accompagner.
- La co-éducation, la coopération, la collaboration
- L'implication du parent dans la vie collective du lieu d'accueil
- Accompagner les parents en difficulté.
- La projection avec sa pratique professionnelle.

MÉTHODE ET MODALITÉS

- Pédagogie expositive, interrogative et active
- Apports théoriques, échanges de pratiques
- Elaborations collectives, jeux.

PUBLIC CONCERNE

Tout professionnel de la petite enfance et de l'accompagnement des familles



PREREQUIS

Aucun



INTERVENANT

Tanguy Nivet,
Educateur de jeune enfant
Formateur et coordinateur
formation pour l'ACEPP



TARIF, LIEU & DUREE

620 € TTC
GAP
2 jours

Accueillir à chaque instant



3 et 4 juin

OBJECTIFS

- Repérer les enjeux et le sens de l'accueil.
- Réfléchir autour de la notion d'accueil, à tout moment de la journée.
- Se projeter vers une pratique de l'accueil de l'enfant et de ses parents associant gestion de groupe et accompagnement des besoins individuels.

CONTENU

- Réflexion collective autour de la notion d'accueil.
- Ce qui est important pour favoriser un accueil de qualité.
- Les caractéristiques et missions d'un EAJE : sens et objectifs
- L'accueil à la base de la rencontre et de la relation.
- Accueillir, une posture professionnelle, une organisation, un aménagement.
- La signification de l'accueil à tout moment ?
- Les contraintes et ajustements au quotidien.
- La posture professionnelle.
- Être accueillant par « tous les temps ».
- L'adaptation à l'autre et à ses besoins.
- Se référer aux principes de la Charte nationale.
- L'équipe et projet d'établissement comme ressource.
- Mise en lien avec les pratiques professionnelles et projections.

MÉTHODE ET MODALITÉS

- Pédagogie expositive, interrogative et active
- Apports théoriques, échanges de pratiques
- Elaborations collectives, jeux.



PUBLIC CONCERNE

Tout professionnel de la petite enfance



PREREQUIS

Aucun



INTERVENANT

Tanguy Nivet,
Educateur de jeune enfant
Formateur et coordinateur
formation pour l'ACEPP



TARIF, LIEU & DUREE

620 € TTC
GAP
2 jours

3 et 4
octobre



Accueillir les familles en situation de précarité

OBJECTIFS

- Identifier et différencier les notions de précarité, de pauvreté et de vulnérabilité
- Comprendre l'impact de la précarité des familles sur l'éducation et l'accompagnement des enfants
- Définir les représentations, les freins et leviers à l'accueil
- Concevoir l'accueil et la place de toutes les familles

CONTENU

- Notions de précarité, pauvreté et vulnérabilité sous l'éclairage sociologique, médiatique et politique
- Identification des dimensions cachées de la pauvreté
- Constats sur les déterminismes sociaux en France
- Evolutions de la famille et du statut de l'enfant de nos jours
- Facteurs favorisant le « caregiving » parental
- Notions de care, d'attachement et d'exploration
- Les impacts de l'accueil en structure petite enfance sur les enfants
- La pédagogie de la diversité et l'éthique du « care »
- Le positionnement professionnel au service de l'émancipation et de la capacité à agir
- L'interconnaissance et la relation de confiance

MÉTHODE ET MODALITÉS

- Pédagogie expositive, interrogative et active
- Apports théoriques, échanges de pratiques

PUBLIC CONCERNE
Tout professionnel de la petite enfance et de l'accompagnement des familles



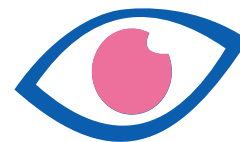
PREREQUIS
Aucun



INTERVENANT
Céline Robert,
Psychomotricienne,
Formatrice et coordinatrice
pédagogique ACEPP



TARIF, LIEU & DUREE
620 € TTC
GAP
2 jours



Pratiquer l'observation en lieu d'accueil petite enfance

OBJECTIFS

- Identifier la place de l'observation en lieu d'accueil petite enfance
- Identifier les modalités de la démarche d'observation adaptée à la petite enfance
- Pratiquer et expérimenter les outils de l'observation

CONTENU

- Eléments de cadrage : qu'est-ce que l'observation en lieu d'accueil petite enfance ? Comment la pratiquer ?
- Intérêts pour le projet, pour l'équipe, pour les familles et pour les enfants
- Expérimentation de grille d'observation
- L'observation des interactions et des échanges enfants/adultes
- La sélection, l'analyse et la transmission d'observations objectives
- Entre J2 et J3 : observation à faire sur le lieu de travail
- En J3 : retours sur cette pratique de l'observation et sur l'appropriation de la formation

MÉTHODE ET MODALITÉS

- Pédagogie expositive, interrogative et active
- Apports théoriques, échanges de pratiques, travail de groupe et mise en situation.

25 et 26
mars
et 8 avril



PUBLIC CONCERNE
Tout professionnel
de la petite enfance



PREREQUIS
Aucun



INTERVENANT
Delphine Grellier,
EJE depuis 20 ans en
crèche. Formatrice du réseau
ACEPP



TARIF, LIEU & DUREE
870 € TTC
GAP
3 jours

17 et 18
juin

Les transmissions, cultiver la relation de confiance parent-professionnel

OBJECTIFS

- Situer et définir les « transmissions »
- Identifier les enjeux des transmissions dans la relation de confiance équipe - famille
- Expérimenter des outils et des pratiques de transmissions et de temps d'accueil
- Intégrer ces outils et approches dans sa pratique professionnelle quotidienne

PUBLIC CONCERNE

Tout professionnel de la petite enfance

PREREQUIS

Aucun

CONTENU

- L'accueil de l'enfant et de sa famille
- La création d'une relation de confiance
- La place des parents dans le projet d'accueil
- La posture accueillante
- L'observation de l'enfant
- Les transmissions écrites et orales
- La communication au sein de l'équipe
- La communication avec la famille

MÉTHODE ET MODALITÉS

- Alternance d'apports théoriques, de cas pratiques et d'expérimentation
- Approche dynamique et participative
- Réflexions et travaux collectifs

TARIF, LIEU & DUREE

580 € TTC

GAP

2 jours



Image de freepix

Prévenir et repérer les situations de maltraitance

1^{er} et 2
octobre

OBJECTIFS

- Prendre connaissance de l'organisation de la protection de l'enfance et savoir se situer dans sa mission de protection de l'enfance.
- Identifier les signes de maltraitance et les implications sur le jeune enfant au sein d'un travail en équipe.
- Elaborer en équipe des réponses adaptées.

CONTENU

- Définitions autour des notions de maltraitance, négligence, danger ou risque de danger
- Missions et modes d'actions de la protection de l'enfance
- Définitions de l'information préoccupante et signalement
- Les missions des EAJE avec l'évolution des droits de l'enfant
- Enjeux de la qualité de la relation parents-professionnels
- Repérage des signes chez l'enfant par l'observation - questionnements et réflexions à mener en équipe
- Repérage des partenaires essentiels en cas de suspicion de maltraitance et des ressources mobilisables
- Eléments constitutifs du protocole sur les conduites à tenir
- Production d'un plan d'action à mener avec son équipe en cas de suspicion de maltraitance.

MÉTHODE ET MODALITÉS

- Alternance d'apports théoriques et d'échanges entre participants
- Expériences pratiques de réalisation et d'essai au sein des structures
- Approche dynamique et participative



PUBLIC CONCERNE

Tout professionnel
de la petite enfance



PREREQUIS

Aucun



INTERVENANT

Céline Robert,
Psychomotricienne,
Formatrice et coordinatrice
pédagogique ACEPP



TARIF, LIEU & DUREE

620 € TTC
GAP
2 jours

28 et 29
mars

Communication bienveillante et régulation du conflit

*l'écoute active dans les relations
enfants - parents - professionnels*

OBJECTIFS

- Situer et clarifier les enjeux des relations interpersonnelles,
- Acquérir des méthodes pour réguler des conflits de façon coopérative
- Acquérir des méthodes pour une communication constructive et bienveillante,
- Appliquer ces concepts et méthodes en situation professionnelle.

CONTENU

- Notions sur le conflit : perception du conflit, vécu du conflit, réactions au conflit, différents modes de régulation des conflits,
- La médiation: principes de base et esprit de la médiation, rôle du médiateur, processus de médiation,
- Communication : obstacles à la communication, comprendre le point de vue de l'autre, écoute empathique, expression des émotions,
- Alphabétisation émotionnelle,
- Réguler ses propres conflits (être son propre médiateur)

MÉTHODE ET MODALITÉS

- Exercices de découverte
- Alternance d'apports conceptuels et méthodologiques et d'échanges entre participants, réflexions de groupe.
- Exercices pratiques et mises en situation

PUBLIC CONCERNE

Tout professionnel de la petite enfance et de l'accompagnement des familles



PREREQUIS

Aucun



INTERVENANT

Marianne Souquet,
médiatrice familiale,
Formatrice



TARIF, LIEU & DUREE

620 € TTC
GAP
2 jours



Accueillir l'enfant quand les parents se séparent

OBJECTIFS

- Identifier les enjeux pour les parents et dans les familles lors d'une séparation
- Situer le cadre légal de l'autorité parentale
- Ajuster sa posture d'accueil pour approfondir l'écoute des besoins de l'enfant
- Accueillir et orienter la famille vers des professionnels spécialisés

CONTENU

- Notions des conséquences de la séparation du point de vue psychologique
- Notions juridiques, cadre légal de l'autorité parentale
- Responsabilités du mode d'accueil
- La posture professionnelle d'accueillant en mode d'accueil petite enfance
- Les réactions et les besoins de l'enfant lors d'une séparation
- Interaction avec l'enfant de parents séparés
- Les différents accompagnements possibles pour orienter les familles : médiateur familial, psycho-pédiatre, psychothérapeute, travailleur social, etc...

MÉTHODE ET MODALITÉS

- Exercices de découverte
- Alternance d'apports conceptuels et méthodologiques et d'échanges entre participants, réflexions de groupe.
- Exercices pratiques et mises en situation

24 et 25
juin



PUBLIC CONCERNE

Tout professionnel de la petite enfance et de l'accompagnement des familles



PREREQUIS

Aucun



INTERVENANT

Marianne Souquet,
médiatrice familiale,
Formatrice



TARIF, LIEU & DUREE

620 € TTC
GAP
2 jours



Pixabay@Caropat

ACCUEIL DE L'ENFANT ET DE SA FAMILLE



Des premiers temps d'accueil à la place des parents au quotidien

Cultivons le parental !

12 et 13
mars

OBJECTIFS

- Identifier les éléments importants pour la construction d'une relation de confiance entre parents/enfants/professionnels.
- Repérer ce que signifie place et implication des parents au quotidien.
- Identifier les modalités de mise en œuvre et d'ajustement du projet d'établissement.

CONTENU

- Evolution de l'accueil des parents : historique
- Parents/professionnel, une relation qui évolue.
- Identifier ce qui est important lors des débuts de l'accueil
- Rappel théorique autour du développement psycho-affectif
- Les moments clés
- Présentation des principes de la « Familiarisation »
- Accueil au quotidien et place pour les parents
- Ce qui se joue dans ces rencontres...
- Rôle et place des professionnels.
- Une réflexion et un travail d'équipe.
- Articulation avec le projet d'établissement.
- Différentes formes de participation parentale.
- De l'accueil des parents à celui de la famille

MÉTHODE ET MODALITÉS

- Pédagogie expositive, interrogative et active
- Apports théoriques, échanges de pratiques



PUBLIC CONCERNE

Tout professionnel de la petite enfance



PREREQUIS

Aucun



INTERVENANT

Tanguy Nivet,
Educateur de jeune enfant
Formateur et coordinateur
formation pour l'ACEPP



TARIF, LIEU & DUREE

620 € TTC

GAP

2 jours

4 et 5 novembre



Faire des activités, à quoi ça rime ?

Le livre agir de l'enfant dans le projet éducatif

OBJECTIFS

- Identifier la pratique d'activité dans le développement de l'enfant et le dans le projet d'accueil
- Intégrer ces notions dans le cadre des pratiques professionnelles
- Pouvoir être force de proposition

CONTENU

- Définition des termes
- Les activités, la posture professionnelle, le livre agir de l'enfant, le développement de l'enfant,
- Les activités pédagogiques dans le projet d'accueil
- La relation avec les familles autour des activités et des productions, sujet à enjeux ?
- Du projet d'accueil au projet pédagogique, quelles propositions ?
- Appropriation des notions théoriques acquises sous le prisme de la mise en pratique

MÉTHODE ET MODALITÉS

- Alternance d'apports théoriques et de partage d'expériences
- Réflexions et travaux collectifs
- Approche participative et exercices pratiques

PUBLIC CONCERNE

Tout professionnel de la petite enfance



PREREQUIS

Aucun



INTERVENANT

Delphine Grellier,
Éducatrice de Jeunes Enfants depuis 20 ans en crèche. Formatrice du réseau ACEPP



TARIF, LIEU & DUREE

580 € TTC
GAP
2 jours



Repérer les signes précoces des troubles du spectre autistique

chez le très jeune bébé

15 mai

OBJECTIFS

- Acquérir des connaissances sur les recherches et études menées sur les risques évolutifs vers un trouble du spectre autistique
- Repérer les signes précocissimes du bébé (de 0 à 1 an) avec son parent à partir des grilles d'observation
- Différencier la dépression du nourrisson à un début d'autisme
- Accompagner ces bébés à risque d'autisme en structure d'accueil petite enfance

CONTENU

- L'autisme, c'est quoi ? Les études et recherches scientifiques
- Les grilles d'observations - Définir le retrait relationnel
- Comprendre les liens entre retrait relationnel et risques pour le développement de l'enfant
- Repérage des signes cliniques et psychomoteurs
- Différenciation entre la dépression et le bébé à risque d'autisme
- Accueillir un enfant à risque d'autisme en structure d'accueil
- Le comportement porteur de l'adulte
- La prise en charge de l'enfant
- Les ressources et les partenaires du territoire
- La communication avec les parents
- Accompagner le bébé à risque d'autisme en structure d'accueil

MÉTHODE ET MODALITÉS

- Pédagogie expositive, interrogative et active
- Apports théoriques et étude de situations apportées par les participants



PUBLIC CONCERNE

Tout professionnel de la petite enfance



PREREQUIS

Aucun



INTERVENANT

Géraldine Lulin,
Psychologue clinicienne, psychanalyste, formé au repérage des TSA et membre du RIEPPI et de l'IASM13



TARIF, LIEU & DUREE

310 € TTC
GAP
1 jour



Quand les émotions débordent, je mords, je tape, je crie

18 et 19 mars

OBJECTIFS

- Identifier les émotions exprimées par l'enfant
- Situer l'expression des besoins de l'enfant dans son développement psycho-affectif
- Accueillir et accompagner les émotions de l'enfant dans le fonctionnement du lieu d'accueil
- Intégrer l'impact des émotions de l'enfant chez le-la professionnel-le

CONTENU

- Eléments théoriques et repères de développement psycho-affectif de l'enfant
- Exprimer une émotion ? exprimer un besoin ?
- Définition de l'émotion
- Les différentes formes d'émotions
- La verbalisation des émotions
- La notion de sécurité affective
- La prise en charge de l'enfant dans un lieu d'accueil
- Le lien entre l'émotion de l'enfant et l'émotion de l'adulte
- L'accueil et l'accompagnement des émotions et des besoins de l'enfant, oui mais comment ?
- Outils, postures et échanges de pratiques
- L'impact des émotions de l'enfant sur le-la professionnel-le
- Faire équipe pour accueillir ces émotions - besoins

MÉTHODE ET MODALITÉS

- Pédagogie expositive, interrogative et active
- Apports théoriques, échanges de pratiques,



PUBLIC CONCERNE

Tout professionnel de la petite enfance



PREREQUIS

Aucun



INTERVENANT

Online Pez,
Docteure en psychologie,
Psychologue clinicienne, spécialisation en TCC-AFTCC



TARIF, LIEU & DUREE

620 € TTC

GAP

2 jours

10 et 11
juin

Assurer la sécurité affective du jeune enfant au quotidien

OBJECTIFS

- Situer la sécurité affective dans le développement du jeune enfant
- Intégrer la prise en compte de la sécurité affective de l'enfant dans le projet d'accueil
- Adapter sa pratique professionnelle aux besoins de l'enfant

CONTENU

- Eléments théoriques et repères de développement psycho-affectif
- Définition de la notion de sécurité affective
- La théorie de l'attachement
- La prise en charge de l'enfant dans la structure d'accueil
- Les facteurs de risque et les facteurs protecteurs
- Parentalité et sécurité affective
- L'étape de la séparation
- Le développement psychosocial du jeune enfant
- L'observation du jeune enfant
- La gestion des émotions de l'enfant
- Des connaissances théoriques à la prise en charge de l'enfant
- Les outils et pratiques au service de la sécurité affective

MÉTHODE ET MODALITÉS

- Pédagogie expositive, interrogative et active
- Apports théoriques, échanges de pratiques

PUBLIC CONCERNE

Tout professionnel de la petite enfance



PREREQUIS

Aucun



INTERVENANT

Online PEZ,

Docteure en psychologie, Psychologue clinicienne, spécialisation en TCC-AFTCC



TARIF, LIEU & DUREE

620 € TTC

GAP

1 jour

Comprendre et gérer les comportements agressifs du jeune enfant

15 et 16
avril

OBJECTIFS

- Identifier les émotions dans le développement de l'enfant
- Expliquer les comportements agressifs chez le jeune enfant
- Gérer ces comportements dans le cadre d'un lieu d'accueil petite enfance
- Expérimenter des outils concrets pour faire face à ces comportements

CONTENU

- Eléments théoriques et repères sur le développement psychoaffectif chez le jeune enfant
- Les émotions et les besoins du jeune enfant
- Les manifestations de l'agressivité chez le jeune enfant
- La gestion des comportements agressifs et violents en structure
- Accueillir le comportement problématique de l'enfant au sein du groupe
- Connaître et repérer les impacts émotionnels de ces comportements sur les professionnels
- Comment gérer les affects des adultes
- Posture professionnelle ; notion de distance professionnelle, de relais
- Repérer l'impact de ces comportements sur la relation TRIO (enfant-professionnel-parents)
- Proposition d'outils d'observation
- Mise en œuvre d'un plan d'action en structure petite enfance en lien avec la famille et les différents professionnels
- Echanges et pistes de réflexions

MÉTHODE ET MODALITÉS

- Alternance d'apports théoriques et de partage d'expériences
- Pédagogie expositive, participative et active
- Mise en situation, travaux de groupe et étude de situations



PUBLIC CONCERNE

Tout professionnel de la petite enfance



PREREQUIS

Aucun



INTERVENANT

Emmanuelle MIR, Psychologue spécialisée en TCC, EMDR et troubles du neuro-développement.



TARIF, LIEU & DUREE

620 € TTC

GAP

2 jours

17 et 18
octobre



Raconter avec ses mains aux tout-petits

*Raconter de façon ludique en utilisant ses
mains comme support*

OBJECTIFS

- Identifier la place des histoires dans les lieux d'accueil du jeune enfant
- Explorer des nouvelles techniques d'animation pour raconter des histoires
- Expérimenter la création et l'animation d'histoires toutes simples et parlantes
- Créer des petits supports narratifs et se mettre en situation de récit vivant

CONTENU

- Utiliser le récit et les histoires dans les pratiques professionnelles de façon innovante
- Savoir construire une trame d'animation
- Découvrir et imaginer des petits supports à manipuler avec les mains
- Imaginer et fabriquer son propre matériel
- Apprendre à animer des séquences narratives avec des jeux de doigts, des marionnettes et autres matériels à découvrir ensemble

MÉTHODE ET MODALITÉS

- Alternance d'apports théoriques et de partage d'expériences
- Création et mise en situation d'animation
- Pédagogie démonstrative et active



PUBLIC CONCERNE

Tout professionnel
de la petite enfance et de
l'accompagnement des familles



PREREQUIS

Aucun



INTERVENANT

Laëtitia DELPECH,
EJE, ancienne bibliothécaire
petite enfance, créatrice d'outils
pédagogiques
textiles, formatrice



TARIF, LIEU & DUREE

640 € TTC

GAP

2 jours

14, 15 et
16 octobre



Concevoir et animer un tapis à histoires

Raconter autrement au tout-petit

OBJECTIFS

- Identifier la place du livre dans les lieux d'accueil du jeune enfant
- Expérimenter la création et l'animation d'un tapis à histoire en structure petite enfance
- Intégrer les histoires, le récit et la littérature dans la pratique professionnelle

CONTENU

- Le jeune enfant et la littérature petite enfance
- Le livre et le développement du jeune enfant
- Utiliser des histoires dans les pratiques professionnelles de façon innovante à tout moment de la journée
- Découvrir et imaginer de nouveaux supports aux histoires
- Les histoires, les livres, les comptines,
- Chacun a un rapport différent au livre
- Se questionner sur la façon de choisir un livre
- Explorer la fabrication de supports pédagogiques autour du livre
- Création d'un panneau à comptines

MÉTHODE

- Alternance d'apports théoriques et de partage d'expériences
- Création et mise en situation d'animation
- Pédagogie démonstrative et active



PUBLIC CONCERNE

Tout professionnel
de la petite enfance et de
l'accompagnement des familles



PREREQUIS

Aucun



INTERVENANT

Laëtitia DELPECH,
EJE, ancienne bibliothécaire
petite enfance, créatrice
d'outils pédagogiques textiles,
formatrice



TARIF, LIEU & DUREE

960 € TTC

GAP

3 jours

14
novembre



Éveil de l'enfant par la **MUSIQUE**

OBJECTIFS

- Concevoir et animer une activité musicale pour éveiller les enfants à la musique
- Cultiver et expérimenter le plaisir de «faire ensemble» de la musique par le jeu
- Adapter sa posture et son savoir-être pour permettre d'explorer son corps musicalement à travers différents sons et rythmes

CONTENU

- Acquérir une méthode de mise en place d'animations musicales adaptées au jeune enfant
- Susciter une curiosité, un intérêt pour la musique et donner envie de la pratiquer
- Adapter sa posture et son savoir-être pour permettre d'explorer son corps musicalement à travers différents sons et rythmes
- Mettre en pratique la musique par le jeu
- Renforcer et créer une cohésion avec le groupe en permettant aux enfants de passer des moments ludiques et conviviaux
- Renouveler son répertoire musical

MÉTHODE ET MODALITÉS

- Les contenus seront résolument orientés vers la pratique
- Les apports théoriques sont étayés de mises en situations et d'expérimentations.



PUBLIC CONCERNE

Tout professionnel de la petite enfance et de l'accompagnement des familles



PREREQUIS

Aucun



INTERVENANT

Julien Becquelin,
musicien intervenant en petite enfance, formateur



TARIF, LIEU & DUREE

310 € TTC

GAP

1 jour





5 juin

Au cœur de l'actualité du secteur petite enfance

Parentalité - familles



PUBLIC CONCERNE

Salariés en fonction de direction et/ou gestion de lieux d'accueil petite enfance et parentalité associatifs
Bénévoles dirigeants des associations



PREREQUIS

Aucun



INTERVENANT

Philippe Dupuy,
Directeur de l'ACEPP
Nationale, Formateur ACEPP



TARIF, LIEU & DUREE

310 €
GAP
1 jour

OBJECTIFS

- Identifier les évolutions nationales récentes dans le secteur de l'accueil des jeunes enfants et de leurs familles
- Identifier les impacts pour le fonctionnement des services petite enfance et accompagnement à la parentalité
- Définir les actions à mettre en place pour respecter le nouveau cadre

CONTENU

- De la nature des évolutions aux impacts potentiels
- La COG
- Le Service Public Petite Enfance
- L'article 10 du projet de loi de plein emploi
- Le calendrier
- Quels enjeux pour le fonctionnement des services d'accueil associatifs ?
- Planifier et gérer un service d'accueil dans un contexte en évolution constante
- S'adapter et accompagner les familles

MÉTHODE

- Pédagogie expositive, interrogative et active
- Travaux collectifs et individuels



24 mai

Construire un discours argumenté et impactant

Parler pour être entendu

OBJECTIFS

- Développer sa capacité de synthèse
- Construire une série d'arguments et les sélectionner en fonction de son interlocuteur
- Pratiquer les gestes et postures adaptés à la présentation orale

CONTENU

- Elaboration du « fond » du discours
- La présentation de sa structure en quelques mots : le travail de synthèse
- L'identification des spécificités de sa structure, le travail d'analyse et de hiérarchisation des éléments
- Construction collective des argumentaires
- Construction de la « forme » du discours
- S'exprimer pour faire passer un message
- Chercher à se faire comprendre et pas à convaincre
- Identifier les attentes de son interlocuteur,
- Savoir ce que l'on veut que notre interlocuteur retienne
- Asséner son discours avec finesse

MÉTHODE

- Pédagogie expositive, active et expérimentale
- Apports théoriques, ateliers collectifs et mise en situation



PUBLIC CONCERNE

Toute personne amenée à représenter l'association devant un auditoire
Salariés (direction et/ou gestion) de lieux d'accueil petite enfance et parentalité associatifs
Bénévoles dirigeants des associations



PREREQUIS

Aucun



INTERVENANT

Virginie Grimm,
accompagnante en communication, spécialisée dans la synthèse dessinée, formée aux pratiques collaboratives



TARIF, LIEU & DUREE

310 € TTC
Gap
1 jour

23 et 24
septembre

Comprendre la gestion budgétaire et se saisir des enjeux financiers

OBJECTIFS

- Identifier les principes et l'organisation comptable et budgétaire d'une association
- Lire et expliquer les documents comptables annuels
- Analyser sa santé financière
- Communiquer sur les enjeux financiers de l'association

CONTENU

- Les fondamentaux comptables et budgétaires d'une association
- Le plan comptable associatif
- Les recettes et les dépenses
- Les modalités de financement des structures petite enfance
- Du patrimoine au bilan comptable
- De l'activité au compte de résultat
- La lecture des comptes annuels et l'interprétation
- Eléments et outils d'analyse financière
- Clé de compréhension et identification des enjeux
- Construire un argumentaire clair et compréhensible
- Communiquer avec les partenaires et les financeurs

MÉTHODE

- Pédagogie expositive, interrogative et active
- Ateliers et travaux collectifs
- Analyse de situations



PUBLIC CONCERNE

Salariés en fonction de direction et/ou gestion de lieux d'accueil petite enfance et parentalité associatifs
Bénévoles dirigeants des associations



PREREQUIS

Aucun



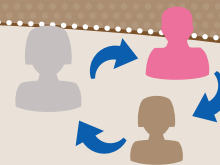
INTERVENANT

Marie-Ange Yvroud,
Adjointe de coordination,
Accompagnatrice gestion associative et formatrice
Alpaje-ACEPP05



TARIF, LIEU & DUREE

580 € TTC
GAP
2 jours



APP Collectives pour les directions de crèches associatives

18 heures d'APP
sur l'année via
2 formats différents
au choix

OBJECTIFS

- Identifier et analyser les situations professionnelles
- Réfléchir sur le travail de direction d'une crèche associative
- Identifier, analyser et résoudre des situations problématiques ou difficiles avec les enfants, les parents, les partenaires et les financeurs

CONTENU

• La méthode :

- > Investiguer et analyser des situations professionnelles présentées par les participants
- > Elaborer et étayer collectivement autour des situations présentées
- > Apporter des éléments de réponses aux situations problématiques ou difficile

• Les sujets :

- > Les spécificités d'une crèche associative parentale
- > Les rôles, missions et places de chacun
- > La fonction de direction : posture professionnelle, missions et délégations
- > La communication, avec l'équipe, avec les familles, avec le représentant de la fonction employeur
- > L'affectivité dans le travail
- > La prise de recul et les outils de prévention
- > L'épuisement professionnel

MÉTHODE

- Alternance d'apports théoriques et de partage d'expériences
- Méthodes et outils de co-développement



PUBLIC CONCERNE

Directrices-eurs de structure d'accueil petite enfance associative parentale



PREREQUIS

Aucun



INTERVENANT

Psychologue ou/et intervenant formé en APP



TARIF, LIEU & DUREE

Sur devis. **GAP**
1er format : 6 séances de 3h en visio réparties dans l'année 2024
2e format : 3 journées de 6 heures en présentiel

**Modules
à la demande**
Durée = 3 heures
(possible en soirée
et/ou les samedis
matins)

Formations pour les bénévoles administrateurs

Le mouvement ACEPP, le réseau Alpaje-ACEPP05 : présentation et missions

Préparer et animer l'Assemblée Générale de l'association

Comprendre les essentiels de la convention collective Alisfa

Décrypter le fonctionnement et le mécanisme de financement d'une crèche

Comment gérer l'argent de la crèche ?

Prendre ses fonctions de bénévole au conseil d'administration

Remettre un coup de neuf sur le projet associatif

Assurer une gouvernance claire et efficace

Formaliser les délégations dans une association employeuse

Faire entrer la culture à la crèche

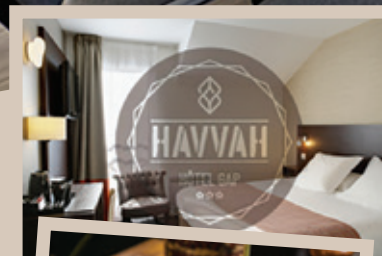
Cultivez la place des parents à la crèche

Les différents métiers et diplômes dans l'accueil de la petite enfance

Les trucs et astuces pour une rencontre partenariale réussie

**PLUS DE SUJETS
SUR DEMANDE
CONTACTEZ CLAIRE
AU 04 92 53 76 97**

LA SALLE DE FORMATION



- Salle de formation toute équipée
- Parking et accès à un espace cuisine
- Restaurant «Le Bistrok» sur place
- Hôtel (avec remise de 10% pour les stagiaires de nos formations)

Hôtel Havvah

8 avenue de Provence
05000 Gap
04 92 52 17 57
www.gap-hotel.com



Image de freepik



FORMATIONS SUR SITE

Mettre en place une formation sur site, pour tout ou partie de votre équipe

Un sujet vous intéresse, vous sentez qu'il y a un besoin de formation sur une thématique spécifique ?

Contactez-nous pour construire ensemble une formation sur mesure, adaptée à vos besoins, vos attentes et votre problématique.

1 Après échanges autour de votre demande, nous nous mettons en relation avec un-e intervenant-e formateur-riche pour élaborer un parcours de formation personnalisé et adapté à votre situation.

2 Alpaje-ACEPP05 se chargera de réaliser tous les documents nécessaires : devis, programme de formation, convention, feuille d'émargement, attestation de fin de formation.

3 À la fin de la formation, il faudra renvoyer à Alpaje-ACEPP05 la feuille d'émargement.

4 Nous enverrons alors : le certificat de réalisation et la facture.

Et toute autre demande, selon vos besoins, vos attentes et votre problématique, **Contactez-nous pour construire ensemble votre parcours de formation**

04 92 53 76 97
alpaje@alpaje-acepp.fr



Unsplash@Senjuti_Kunju

Accueil et accompagnement de l'enfant et de sa famille

Accompagner les frustrations chez le jeune enfant

Accueillir les émotions de l'enfant

Poser des limites et garantir un cadre d'accueil bienveillant

Accompagner l'enfant dans son développement psycho-affectif

Revenir aux fondamentaux de l'accueil du jeune enfant

La sécurité affective

Le sommeil et l'enfant

Les troubles du comportement

Les troubles du neuro-développement

Le temps et le tout petit / Le temps à la crèche

Le jeu et l'enfant
L'aménagement des espaces intérieur et extérieur

Diversité et mixité, l'accueil de tous

La pédagogie de la diversité

La pédagogie par la nature

Accueillir les familles

La place des parents

La co-éducation

L'alimentation et l'enfant

Le langage et la communication

La violence et l'agressivité

L'observation en lieu d'accueil petite enfance

La communication gestuelle : Signer à la crèche

L'allaitement en accueil collectif

L'accueil du handicap

Les gestes de premiers secours pédiatriques

La mission de prévention et de protection de l'enfance

L'éveil culturel et artistique

Pourquoi pas la récup ?

L'éveil musical

Les cabanes

Les boîtes à histoires

Les racontes tapis et

autres tabliers de lecture

Créer et jouer des marionnettes

Les livres jeunesse à la crèche

Créer et animer un Kamishibai

Les 5 sens pour une exploration sensorielle du monde



Organiser une formation personnalisée pour l'équipe en charge de la gestion et du pilotage de l'association

Les fondamentaux de la gestion financière de mon association

Présenter et expliquer les états financiers de l'association

Les bases de la CCN Alisfa

Prévenir les risques psycho sociaux

Les fondamentaux du cadre réglementaire d'un service petite enfance

Valorisons notre utilité sociale, quand le service rendu va au-delà de l'offre de service

Manager l'équipe pour faire vivre le projet ensemble

Méthodes et outils pour une communication efficace et bienveillante

La place de chacun dans la vie associative : la gouvernance pour les associations

gestionnaires de crèche

Clarifier les rôles et responsabilités de chacun : les délégations

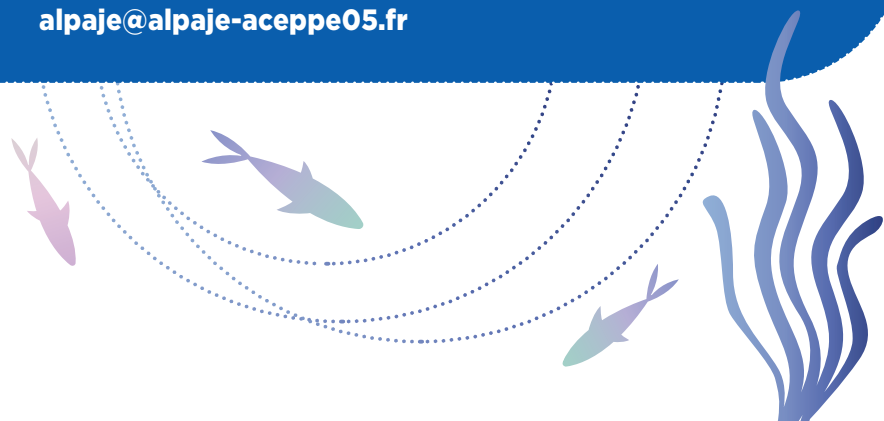
Animer la vie associative au quotidien

Susciter la participation des familles au projet

Les outils numériques au service de la collaboration des parents au projet

Et pour toute autre demande, selon vos besoins, vos attentes ou votre problématique actuelle :

Contactez-nous pour construire ensemble votre parcours de formation
04 92 53 76 97
alpaje@alpaje-aceppo5.fr



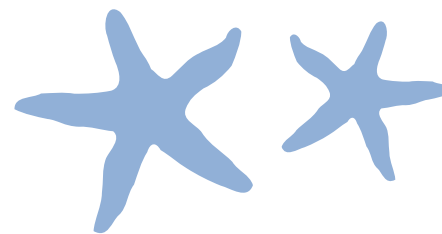
en 2024

L'APP ANALYSE DES PRATIQUES PROFESSIONNELLES

Il s'agit de

- **Identifier** et analyser les situations professionnelles
- **Réfléchir** sur le travail d'équipe et la nécessité de « bases » communes dans les pratiques éducatives
- Identifier, **analyser et résoudre** des situations problématiques ou difficiles avec les enfants, les parents, l'entourage

Ces TEMPS PRIVILÉGIÉS au sein des équipes sont complémentaires à la formation professionnelle et NÉCESSAIRE À LA QUALITÉ D'ACCUEIL dans les crèches.



L'ANIMATION DE VOS

JOURNÉES PÉDAGOGIQUES

Vous souhaitez
**approfondir
une thématique
précise**

ou encore
**travailler
l'organisation et
les pratiques**

au sein de la crèche ?

Les journées pédagogiques sont faites pour cela.

Les journées pédagogiques à la crèche sont des moments essentiels **pour se ressourcer en équipe**. Proposées sous forme de temps d'échanges en interne, de conférence, de formation, de séminaire, elles permettent de renforcer la cohésion d'équipe et de faire sens autour du projet.

Alpaje-ACEPP05 peut vous accompagner dans l'organisation de ces journées : soit via une FORMATION sur site soit via L'ANIMATION ET LA FACILITATION DES TEMPS D'ÉCHANGES.

ANIMATIONS CHARTE NATIONALE : LE LUDI CHARTE

Un jeu créé par les fédérations Alpaje-ACEPP05 et Alpe-ACEPP04 **pour animer vos sessions de travail en équipe et avec les parents** sur la Charte Nationale pour l'Accueil du jeune Enfant.

Il se compose de **64 cartes**, chacune d'entre elles étant liée à un principe de la Charte.

Un texte, une image, un dessin, une citation...

en lien avec le principe invite les participants à discuter à partir des éléments apportés par la carte.

Il peut être utilisé dans différents cadres : temps de réflexion en équipe, avec les familles, animation de réseau, avec des partenaires.... En fonction du cadre et de vos envies, certaines cartes pourront être sélectionnées en amont.

Alpaje-ACEPP05 peut venir dans vos locaux pour animer ces séances de jeu POUR NOURRIR VOTRE RÉFLEXION.

Démarrage prévu
à l'automne 2024

Formations certifiantes AC EPP

Prochaine session
2025

DURÉE

140

heures
de formation
en présentiel

Gérer et animer une crèche à gouvernance participative

PUBLIC

Les salariés justifiant d'une qualification en référence à l'article R2324-34 du Code de la Santé publique
Directeur-riche en poste, direction adjointe ou assurant la continuité de fonction de direction, responsable technique ou référent technique de crèches associatives < 40 places

PRÉREQUIS

Justifier d'une expérience professionnelle en fonction de direction / continuité de direction

OBJECTIF DE LA FORMATION

Certifier les compétences complémentaires et transversales des professionnels occupant le poste de direction, ou assurant la continuité de fonction de direction, de responsable technique et de référent technique d'une crèche à gouvernance participative en complément des diplômes exigés pour exercer ces missions.

DATES

Nous contacter pour la prochaine session 2024-2025



Plus d'information



Plus d'information



Animer et gérer un Relais Petite Enfance

DURÉE

70

heures
de formation
en présentiel

PUBLIC

Les salariés justifiant d'un diplôme ou d'une expérience professionnelle confirmée dans le domaine de l'accueil des jeunes enfants ou du travail social.

PRÉREQUIS

Justifier d'une expérience professionnelle en RPE, crèche familiale ou toute structure d'accueil en lien avec le public assistantes maternelle et/ou auxiliaire parentaux

OBJECTIF DE LA FORMATION

Reconnaitre et valoriser les compétences transversales des professionnels occupant le poste d'animateur de Relais Petite Enfance en complément des diplômes recommandés pour exercer cette mission.
Garantir une formation couvrant tout le champ d'intervention des professionnels occupant le poste d'animateur de Relais Petite Enfance.
Disposer de sessions de formation organisées en proximité des relais petite enfance sur tout le territoire.

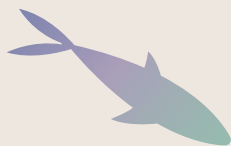
DATES

Nous contacter pour la prochaine session 2025

Les conditions générales de ventes

Dispositions Financières

En contrepartie de l'action de formation prévue dans la convention, l'employeur s'acquittera du coût pédagogique de la formation précisé dans un devis, payable sur présentation de facture et d'une attestation de présence en fin de formation. Le paiement peut se faire par chèque ou virement.



Dédit ou abandon

L'Association Alpaje-ACEPPO5 se réserve le droit d'ajourner ou d'annuler toute formation si le nombre de participants est insuffisant au plus tard 15 jours calendaires avant la date prévue de début de la formation. L'Association Alpaje-ACEPPO5 en informe la structure : aucune indemnité ne sera versée à la structure.



Des frais d'annulation pourront être demandés selon des modalités ci-dessous :

Jusqu'à 15 jours calendaires avant le début de la formation	De 14 à 7 jours calendaires avant le début de la formation	De 6 à 3 jours calendaires avant le début de la formation	Moins de 3 jours calendaires avant le début de la formation
Pas de frais d'annulation	30% de frais de formation seront facturés	50% de frais de formation seront facturés	La totalité des frais de formation seront facturés

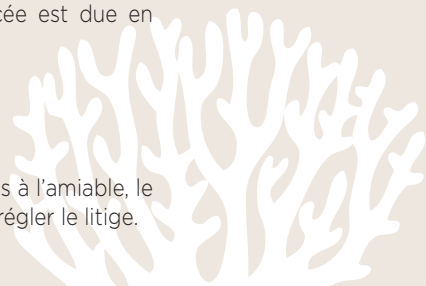


Ces sommes ne sont pas imputables sur les fonds de la formation professionnelle continue et ne peuvent donc pas faire l'objet d'une demande de remboursement ou de prise en charge par l'OPCO.

Ces règles s'appliquent sauf pour les stagiaires en arrêt maladie sur présentation d'un justificatif. Toute formation commencée est due en totalité.

Différends éventuels

Si une contestation ou un différend ne peuvent être réglés à l'amiable, le Tribunal de commerce de Gap sera seul compétent pour régler le litige.





Alpaje
ACEPP 05



1A, Cours Victor Hugo • 05000 GAP

04 92 53 76 97

alpaje@alpaje-acepp05.fr

SIRET N°390534469

OF enregistré sous le N°9305003745




Association des centres d'activités parascolaires



ACEPP
Nationale

Qualiopi 
processus certifié

 RÉPUBLIQUE FRANÇAISE

La certification qualité a été délivrée par **AFNOR Certification**
au titre de la catégorie d'actions suivantes :
ACTIONS DE FORMATION